



Myndigheten för  
samhällsskydd  
och beredskap



Sveriges  
Kommuner  
och Regioner

HANDBOK I KOMMUNAL KRISBEREDSKAP  
3. SÄRSKILDA FUNKTIONER

# Trygghetspunkter



**Handbok i kommunal krisberedskap – 3. Särskilda funktioner  
– Trygghetspunkter**

Det här kapitlet är en del av publikationsserien *Handbok i kommunal krisberedskap* där fler kapitel finns.

© Myndigheten för samhällsskydd och beredskap (MSB)  
Produktion: Advant

Publikationsnummer: MSB2024 – september 2022  
ISBN: 978-91-7927-294-4

# Innehåll

<b>Övergripande beskrivning</b> .....	<b>4</b>
<b>Ansvar och roller</b> .....	<b>5</b>
Individens ansvar .....	5
Kommunen .....	6
Länsstyrelsen .....	6
Myndigheten för samhällsskydd och beredskap (MSB) .....	7
Energimyndigheten .....	7
Civilsamhällesorganisationer .....	7
Frivilliga försvarsorganisationer (FFO) .....	7
Frivilliga resursgruppen (FRG) .....	8
Församlingslokaler och bygdegårdar .....	8
<b>Planering</b> .....	<b>9</b>
Analys och förberedelser för upprättande av trygghetspunkter .....	9
Involvera kommunala verksamheter .....	9
Analysera behovet av trygghetspunkter .....	10
Samverka med andra aktörer .....	11
Kartlägg platser .....	12
Vilken nivå av trygghetspunkt ska upprättas? .....	13
Beslut .....	13
Plan och åtgärder för trygghetspunkter .....	14
Funktioner som bör finnas .....	14
Personalförsörjning .....	15
Behov av utrustning .....	16
Aktivering av trygghetspunkten .....	16
Kommunikation till allmänheten .....	17
<b>Utbildning och övning</b> .....	<b>18</b>

# Övergripande beskrivning

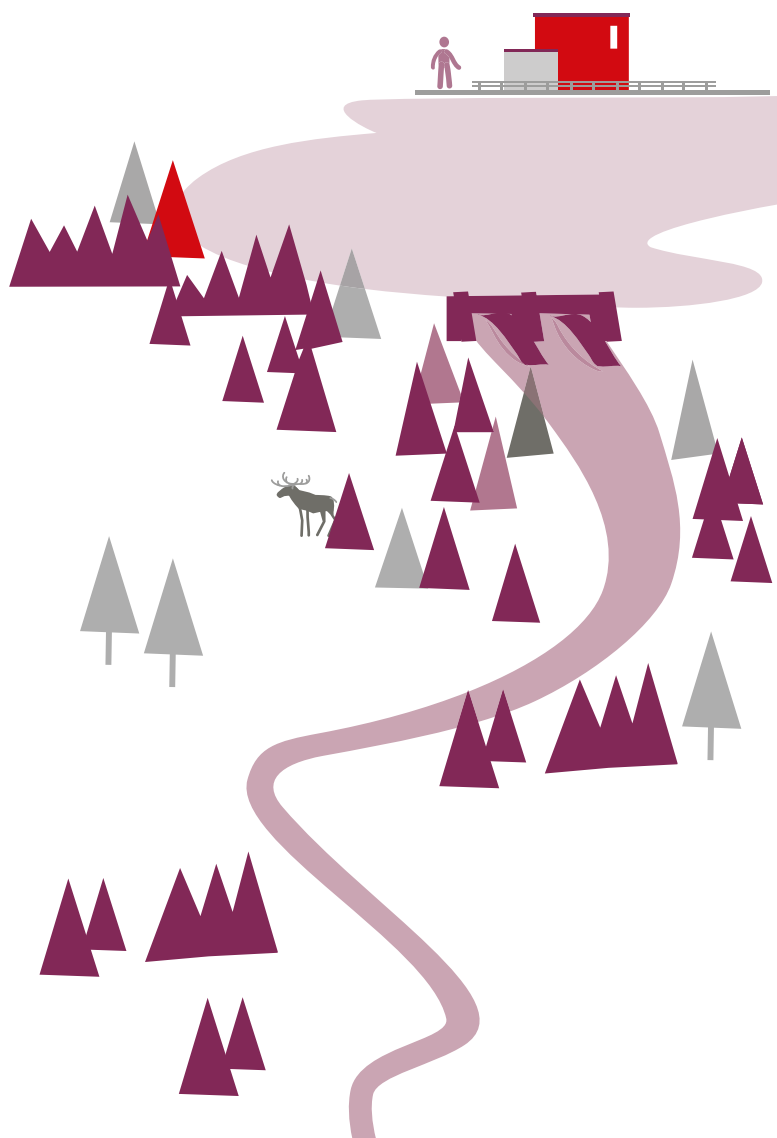
Olika kommuner använder olika begrepp för att beskriva det som här benämns som trygghetspunkt. Exempel på andra begrepp är bland annat trygghetsplats, värmestuga, SOT-punkt (service- och trygghetspunkt) och krispunkt. Detta kapitel kommer dock genomgående att använda begreppet trygghetspunkt. Trygghetspunkt definieras här som en mötesplats dit människor kan vända sig vid större kriser i samhället.

Individen har ett ansvar för sin hemberedskap. Vid en samhällsstörning kommer hjälpen att först gå till dem som bäst behöver den. De flesta måste vara beredda på att kunna klara sig själva en tid. Ju bättre förberedd individen är, desto större möjlighet har hen också att hjälpa andra samt i övrigt stödja samhället. Individens förutsättningar varierar beroende på en stor mängd olika faktorer, bland annat socioekonomisk status, geografi, boendeform och ålder.

Det finns ingen entydig beskrivning av hur en trygghetspunkt ska utformas, vad som ska finnas tillgängligt på trygghetspunkten eller var denna ska lokaliseras. I det här kapitlet lyfts olika befintliga underlag på området, olika exempel på hur kommuner arbetar, samt tips och råd som kommunen kan ta med sig in i arbetet med trygghetspunkter.

En trygghetspunkt kan upprättas för att ge stöd till drabbade invånare under en samhällsstörning, till exempel ett omfattande el- eller värmeavbrott. På en trygghetspunkt bör kommunens invånare och personer som vistas

i kommunen till exempel kunna värma sig och få information om den inträffade händelsen. I andra fall kan det även finnas behov av att kunna äta, ladda mobiler och övernatta. Trygghetspunkten kan även ha en viktig funktion vid höjd beredskap genom storskalig utrymning, inkvartering och andra delar i skyddet av civilbefolkningen. För trygghetspunkter bör det också beaktas tillgång eller närhet till fysiskt skydd för personer, exempelvis skyddsrum eller andra skyddande lokaler.



# Ansvar och roller

## Individens ansvar

När en kris inträffar är den egna bostaden i regel den tryggaste platsen, även om till exempel ett el- eller värmebortfall inträffat och temperaturen är betydligt lägre än normalt, särskilt vintertid. Kommunen bör därför verka för att i så hög grad som möjligt få människor att stanna kvar i hemmet så länge som det är möjligt. Energimyndigheten har även stödmaterial för hur privatpersoner bättre kan klara av ett längre el- eller värmeavbrott.

För att möjliggöra för äldre och andra mer sårbara att stanna i hemmet är det även av vikt att till exempel vård- och omsorg och socialtjänst planerar för hur de kan stötta sina brukare även vid en krissituation. Ett exempel är under Corona-pandemin när riskgrupper som skulle undvika affärer m.m. fick stöd av frivilliga från kommunens Frivilliga Resursgrupp (FRG) samt organisationer inom civilsamhället (till exempel Svenska Röda korset, Svenska Kyrkan, Rädda Barnen, Sveriges Stadsmissioner och Riksidrottsförbundet) med inköp och ärenden.

Varje år arrangerar MSB, i samverkan med många kommuner, informationskampanjen Krisberedskapsveckan. Krisberedskapsveckan riktar sig till bland annat kommunerna med kampanjmaterial och stöd för hur allmänheten kan öka sin motståndskraft inför samhällskriser och ytterst krig.

För att stärka individers säkerhet och beredskap erbjuder ideella organisationer allmänheten utbildningar inom bland annat hemberedskap, krisberedskap och första hjälpen (via MSB:s uppdragsersättning till ideella organisationer).



### Läs mer

[När det blir el- eller värmeavbrott i ditt hem \(energimyndigheten.se\)](https://www.energimyndigheten.se)

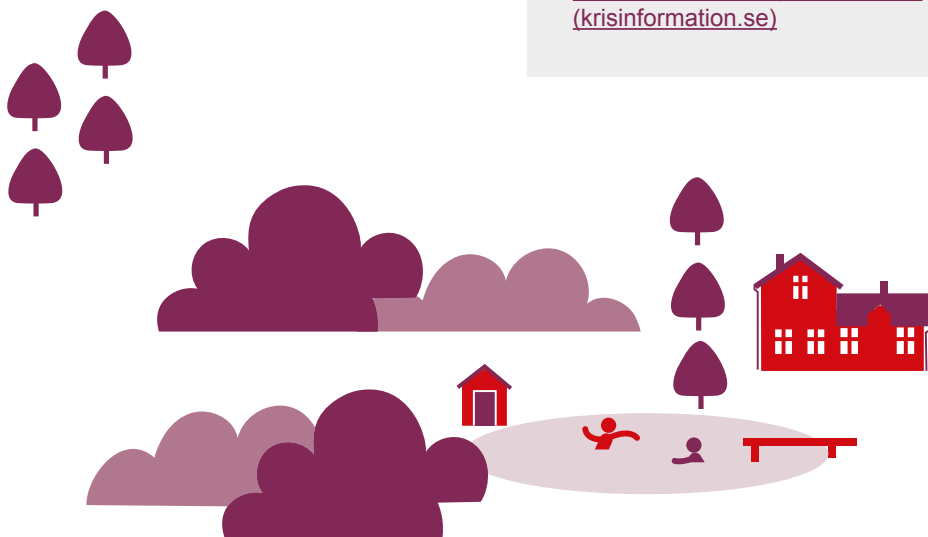
[Krisberedskapsveckan \(msb.se\)](https://www.msb.se)

[Om krisen eller kriget kommer \(msb.se\)](https://www.msb.se)

[Förbered dig för kris \(råd till privatpersoner\) \(msb.se\)](https://www.msb.se)

[Uppdragsersättning till ideella organisationer \(msb.se\)](https://www.msb.se)

[Information till barn, Lilla krisinfo \(krisinformation.se\)](https://www.krisinformation.se)



## Kommunen

Det finns inget uttalat ansvar för kommunen att upprätta trygghetspunkter. Kommunens socialtjänst har dock, enligt 2 kap. 11 § socialtjänstlagen (SoL), det yttersta ansvaret för att personer som vistas i kommunen får den hjälp och stöd de behöver, om inte stödet kan tillgodoses på annat sätt. Kommunens trygghetspunkter kan vara ett sätt för att ge stöd och råd bland annat genom funktionen för krisstöd som finns i flera kommuner för att stödja individer och familjer vid en händelse.

Kommunens trygghetspunkter har en roll att fylla för att samordna och anpassa informationen till allmänheten vid en samhällsstörning som en del av kommunens geografiska områdesansvar enligt lagen (2006:544) om kommuners och regioners åtgärder inför och vid extraordinära händelser i fredstid och höjd beredskap (LEH).

Kommunens risk- och sårbarhetsanalys (RSA) kan användas för att ge inspel till vilka händelser som riskerar att drabba kommunen och som föranleder ett behov av trygghetspunkter. Kommunens ambitionsnivå för trygghetspunkter kan beskrivas i styrdokumentet för kommunens arbete med krisberedskap som ska beslutas av fullmäktige under den nya mandatperiodens första år.



### Se även

[Övergripande processer \(msb.se\)](https://msb.se)  
om Kommunens arbete med krisstöd. Risk- och sårbarhetsanalys

## Länsstyrelsen

Länsstyrelsens regionala geografiska områdesansvar handlar huvudsakligen om att samordna inblandade aktörer avseende krisberedskap och civilt försvar.

Vissa länsstyrelser har med trygghetspunkter som en del av strategin för utveckling av det civila försvaret inom länet. Som en del i det arbetet finns det även exempel på framtagna regionala metodstöd för kommuners arbete med planering och vad som bör ingå i trygghetspunkterna.

Länsstyrelsen Gotland har ett regeringsuppdrag för totalförsvarsplanering där det ingår utvecklingsprojekt för kommuners trygghetspunkter/trygghetsplatser.

Länsstyrelsen Jämtland har ett projekt (2018–2022) för att utveckla SOT-punkter (service- och trygghetspunkter), som finansierats via landsbygdsprogrammet samt länsstyrelsens 1:1-medel (anslaget 1:1 regionala tillväxtåtgärder).



### Läs mer

[Strategi för utveckling av det civila försvaret i Stockholms län 2019–2020 \(lansstyrelsen.se\)](https://lansstyrelsen.se)

[Trygghetspunkter \(pdf, lansstyrelsen.se\) Rapport 2021:24](https://lansstyrelsen.se)

[Totalförsvar för ett starkare Gotland \(lansstyrelsen.se\)](https://lansstyrelsen.se)

[SOT-projektet tryggar servicen vid samhällsstörningar \(lansstyrelsen.se\)](https://lansstyrelsen.se)



## Myndigheten för samhällsskydd och beredskap (MSB)

MSB har inget uttalat ansvar för trygghetspunkter, men enligt MSB:s instruktion ska myndigheten se till att nödvändiga åtgärder vidtas inom befolkningsskyddet och där trygghetspunkterna har en roll att fylla angående utrymning/inkvartering. I MSB:s arbete med befolkningsskyddet ingår även skyddsrum, larmsystem, räddningstjänst, utrymning och inkvartering under höjd beredskap. Från och med 1 oktober 2022 är MSB sektorsansvarig för räddningstjänst och civilbefolkningens skydd enligt den nya strukturreformen.

MSB arbetar även med stödmaterial om hur privatpersoner kan bidra genom bland annat hemberedskap vid en kris. Webbplatsen Krisinformation.se drivs av MSB och är gemensam för alla myndigheter i Sverige. På Krisinformation.se förmedlas samhällets samlade krisinformation.

MSB genomför årligen Krisberedskapsveckan tillsammans med bland annat kommuner. Veckan är en informationskampanj som syftar till öka individens motståndskraft inför kriser och ytterst krig.



### Läs mer

[Befolkningsskydd \(msb.se\)](https://www.msb.se/befolkningsskydd)

[Förbered dig för kris \(msb.se\)](https://www.msb.se/forbered-dig-for-kris)  
(råd till privatpersoner)

[Krisberedskapsveckan \(msb.se\)](https://www.msb.se/krisberedskapsveckan)

[Information till barn. Lilla krisinfo](https://www.krisinformation.se/information-till-barn)  
(krisinformation.se)



## Energimyndigheten

När det gäller området krisberedskap har Energimyndigheten ett övergripande ansvar för att det skapas en förmåga i samhället att förebygga sårbarheter, motstå hot och risker samt hantera och lindra effekter av inträffade störningar och avbrott i energiförsörjningen. Energimyndigheten har tagit fram stöd om trygghetspunkter kopplat till arbetet med energiberedskap för bland annat kommuner (särskilt avbrott i el- och/eller värmeförsörjning).



### Läs mer

[Att upprätta trygghetspunkter](https://www.energimyndigheten.se/att-uppratta-trygghetspunkter)  
([energimyndigheten.se](https://www.energimyndigheten.se))

## Civilsamhällesorganisationer

### Frivilliga försvarsorganisationer (FFO)

Frivilliga försvarsorganisationer är en grupp av ideella organisationer som rekryterar och utbildar frivillig personal. Dessa organisationers verksamhet regleras i förordning (1994:524) om frivillig försvarsverksamhet. De bidrar med viktiga kompetenser och personalförstärkning vid kriser, höjd beredskap och ytterst krig som till exempel första hjälpen, kommunikation och transport. Frivilliga och FFO kan även ha tillgång till materiella resurser, såsom fordon eller informations- och kommunikationssystem och då även kompetens att förvalta denna materiel.



### Läs mer

[Vägledning i frivilligsamverkan för offentliga aktörer](https://www.msb.se/vagledning-i-frivilligsamverkan-for-offentliga-aktorer) (msb.se)

Svenska Röda Korset har så kallade mötesplatser som delvis har liknande funktioner som en kommuns trygghetspunkt. Kommunen kan utifrån sitt geografiska områdesansvar samverka med SRK för att se hur deras mötesplatser kan komplettera kommunens trygghetspunkter.

### Frivilliga resursgruppen (FRG)

I många kommuner finns Frivilliga resursgrupper. FRG är ett sätt för kommunen att organisera frivilliga som kan stödja kommunens hantering av kriser. FRG bemannas av medlemmar i frivilliga försvarsorganisationer (FFO) och ibland från andra lokalt verksamma ideella organisationer. Sveriges Civilförsvarsförbund (SCF) har ett nationellt samordningsansvar för FRG-utbildningar. På lokal nivå utses en FRG-ansvarig med uppgift att rekrytera och utbilda medlemmar från olika FFO till kommunens FRG. Det är upp till respektive kommun att avgöra om man vill ha en FRG och vilka uppgifter FRG ska ha. En möjlig uppgift för FRG är att delta i arbetet vid kommunens trygghetspunkter genom uppgifter inom information, samband, samverkan och ledning (även för spontanfrivilligas insatser) samt praktiska uppgifter såsom nödvatten, logistik och transport.



#### Läs mer

[Frivilliga resursgruppen \(civil.se\)](http://civil.se)

[Frivilliga resursgruppen \(FRG\) \(msb.se\)](http://msb.se)

### Församlingslokaler och bygdegårdar

Det finns många samlingslokaler som kan nyttjas i både vardag och i kris. Trossamfundet har församlingslokaler i varje kommun och det finns bygdegårdar i mindre tätorter och på landsbygden. Dessa lokaler kan också i samverkan med kommunen användas som trygghetspunkt, som sambandscentral, för information till drabbade, förmedla information på olika språk, för krisstöd och sjukvård, erbjuda mat samt evakueringsboende. Kommunen kan samverka med föreningar i förberedande insatser, såsom upprättande av beredskapsplaner, övningar och utbildningar. Även efter en kris kan samlingslokaler bidra till samhället genom att vara en möteplats för samtal och stöd.



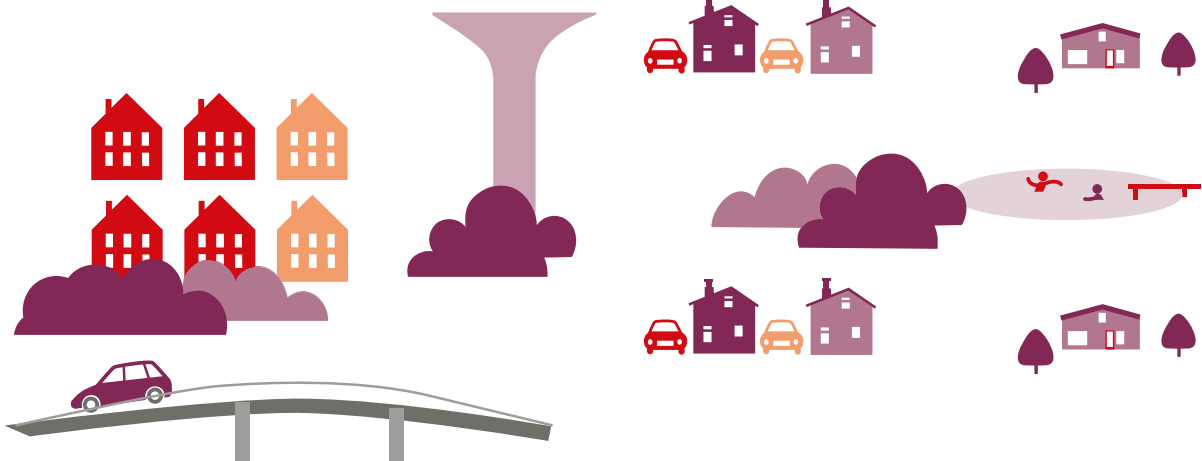
#### Läs mer

[Trossamfundens betydelse för krisberedskapen \(sstkrishandledning.se\)](http://sstkrishandledning.se)

[Krisberedskap \(bygdegardarna.se\)](http://bygdegardarna.se)

#### Att fundera på:

- FRG och andra frivilligorganisationer kan stötta vid oönskade händelser. Om kommunen har planerat för trygghetspunkter kan det finnas behov av att teckna avtal för att till exempel säkerställa bemanning.
- Skapa en rutin för tecknande och uppföljning av eventuella avtal.





# Planering

En kommun kan i väldigt få fall planera för att trygghetspunkter ska stödja kommunens samtliga invånare och istället är det de mest behövande som tillfälligt kan behöva ges stöd. Därför behöver kommunen också arbeta med att öka invånarnas egen beredskap så att de i större utsträckning klarar sig i sina egna hem vid exempelvis större el- eller värmeavbrott. Ett ytterligare sätt att öka invånarnas egen beredskap kan vara att verka för att bostadsbolagen i kommunen installerar reservkraft/-värme så att fler kan stanna i sina hem (framförallt nattetid) och därmed minska belastningen på trygghetspunkterna.

I förberedelser för trygghetspunkter bör behovet av trygghetspunkter, dess förmåga och funktioner identifieras och analyseras, liksom vilka trygghetspunkter som kan anses vara särskilt viktiga. Utifrån analysens resultat kan kommunen upprätta en prioriteringsordning för trygghetspunkterna, om det under en kris skulle uppstå behov av att prioritera resurser, till exempel drivmedel till reservkraft och bränsle för värmepannor. Vidare bör kommunen ha en plan för hur trygghetspunkterna ska startas upp, underhållas och avvecklas.

## Analys och förberedelser för upprättande av trygghetspunkter

### Involvera kommunala verksamheter

Flera delar i kommunen kan behöva involveras i planeringen av trygghetspunkter, såsom beredskapssamordnare, fastighetsavdelningen, kommunikationsavdelning, GIS-funktionen, VA,

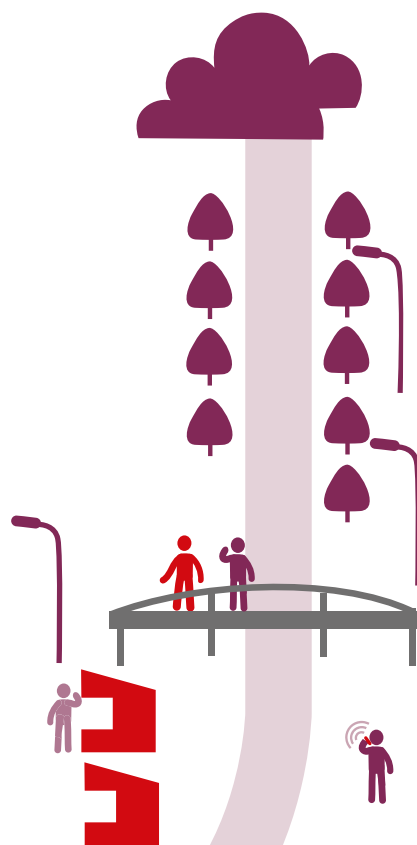
miljö- och hälsoskydds-enheten, kommunens måltidsorganisation, stadsnät/bredbandsnät och räddningstjänsten. Olika verksamheter i kommunen kan bidra med kunskap, exempelvis vid inventering av lokaler, samordning med nödvattenplanering och krav på brandskydd och miljö- och hälsoskydd och frågor rörande plan- och bygglagen (PBL).

I kommunens olika verksamheters kontinuitetshantering kan trygghetspunkter ses som en av åtgärderna samtidigt som trygghetspunkterna bör kontinuitetshandteras i sig för olika ytterligare störningar i funktioner.



#### Läs mer

[Kontinuitetshantering \(msb.se\)](https://msb.se)



## Analysera behovet av trygghetspunkter

Kommunen bör bedöma sin befolknings och den enskilda invånarens förmåga att klara sin egen beredskap och därav vilka behov som kommunens trygghetspunkt bör bidra med. För att uppskatta behovet av trygghetspunkter bör därav olika faktorer bedömas såsom:

- antal invånare i olika områden
- geografiska förutsättningar (såsom glesbygd eller tät bebyggelse)
- demografi (exempelvis ålder, språkkunskaper, kultur och ekonomi)
- socioekonomisk status.

Exempel på grupper att beakta i planeringsarbetet är

- barn och unga
- äldre personer
- personer med andra språk än svenska som modersmål
- personer med funktionsvariationer.

Demografin i olika områden ger en uppfattning om vilka volymer samt grupper som planeringen särskilt bör beakta. För att presentera demografin kan ett GIS-system användas för att skapa en bild av de olika behov som kan uppstå.

För att beakta barn och unga som grupp i planeringsarbetet bör en särskild analys inkluderas i planeringen, en så kallad Barnkonsekvensanalys.

Kommunen bör analysera vilka samhällsstörningar som kan leda till att trygghetspunkter behöver aktiveras. Exempel på dessa kan vara

- stora elavbrott, störningar i dricksvattenförsörjningen, avbrott i värmeförsörjningen och/eller stora störningar i elektroniska kommunikationer
- naturolyckor: skogsbränder i närområdet, översvämningar, skred och stormar.

Även andra situationer så som attentat och andra antagonistiska händelser kan leda till behov av att aktivera trygghetspunkter.



### Läs mer

[Serviceanalys \(Tillväxtverkets tjänst i piposplattformen pipos.se\)](#)

[Prövning av barnets bästa \(barnombudsmannen.se\)](#)

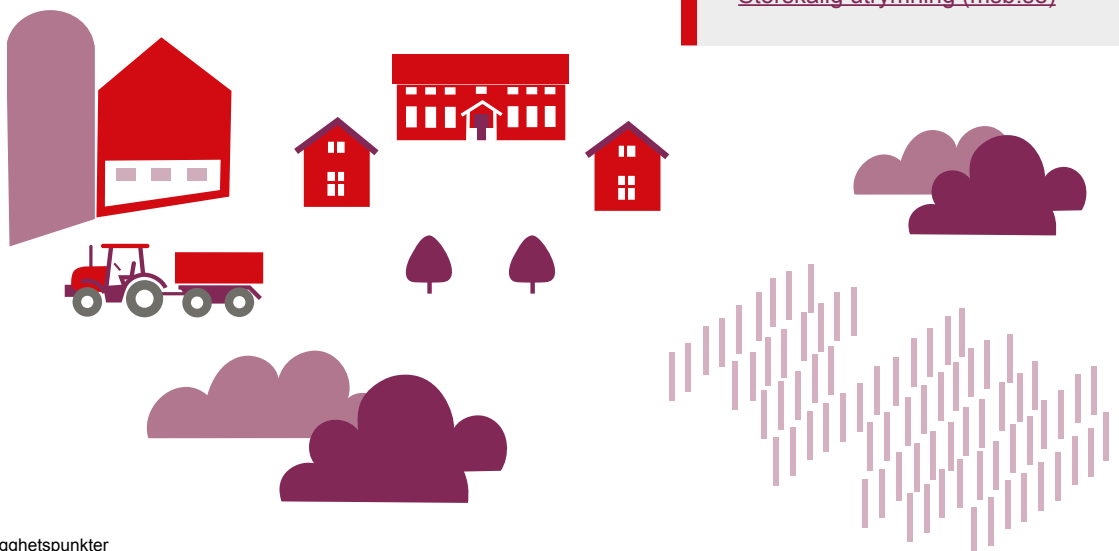
[Människan i krisen – rapport från Röda Korset \(rodakorset.se\)](#)

[Efter Alfrida: Så fungerade Norrtäljes trygghetspunkter \(krisinformation.se\)](#)

### Storskalig utrymning

Storskalig utrymning innebär en förflyttning av människor ut ur ett geografiskt område vid större samhällsstörningar. Vid en utrymning kan trygghetspunkter ha flera roller så som uppsamlingsplats, mottagningsplats och tillfällig inkvarteringsplats. När kommuner dimensionerar trygghetspunkter bör kommunen därför ta hänsyn till en eventuell planering för storskalig utrymning.

[Storskalig utrymning \(msb.se\)](#)

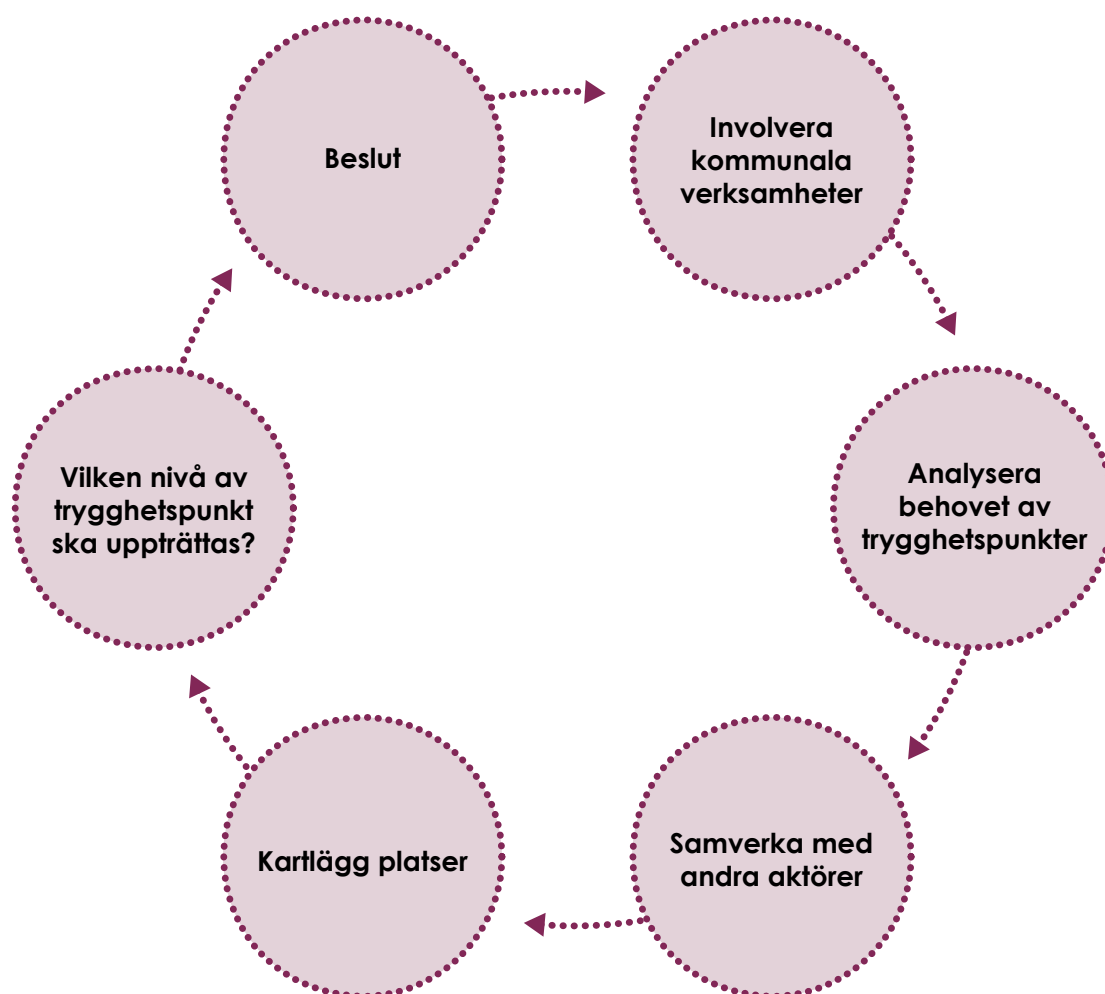


## Samverka med andra aktörer

Det kan finnas behov av att kommuner samverkar med andra aktörers mötesplatser som trossamfundens församlingslokaler, bygdegårdar, Svenska Röda korsets mötesplatser samt andra ideella föreningars lokaler i kommunen.

Om trygghetspunkter ska kunna användas under hela hotskalan bör även samverkan ske med Försvarsmakten via länsstyrelsen om placering av trygghetspunkter utifrån en eventuell militär verksamhet samt hotbild i området.

I en del kommuner finns så kallade servicepunkter som ett led i att förbättra servicen på landsbygden. Servicepunkterna är ett viktigt nav för sin ort och för den service som kan erbjudas för boende och besökare. De är också ofta den naturliga mötesplatsen i en mindre ort. På servicepunkten kan medborgare och besökare till exempel få upplysningar, vägledning, rådgivning, boka tider, göra administrativa ärenden och få tillgång till wifi. Ofta är servicepunkterna förlagda till exempel till en livsmedelsbutik eller bensinstation (se mer nedan om servicepunkter).



**Figur 1.** Process för analys och förberedelser inför upprättande av trygghetspunkter.

## Kartlägg platser

Kommunen behöver kartlägga vilka kommunalt ägda fastigheter som kan vara lämpliga som trygghetspunkter. I det arbetet kan den kommunala fastighetsorganisationen och kommunala bostadsbolag bidra.

En fördel med att placera trygghetspunkter i kommunalt ägda fastigheter är att kommunen kan anpassa den efter de egna behoven. Inryms trygghetspunkten i en fastighet som i normalfallet har en annan verksamhet bör det finnas en plan för hur den verksamheten kan ställas in eller flyttas. Om byggnader behövs utöver de som kommunen själv förfogar över behöver avtal slutas med fastighetsägaren och eventuella hyresgäster för att säkerställa tillgången vid behov.

Nedan är exempel på lokaler som kan vara lämpliga att använda som trygghetspunkter:

- kommunala bibliotek
- kontaktcenter
- skolor
- idrottshallar och simhallar
- hotell, konferensanläggningar, vandrarhem, folkhögskolor, kursgårdar
- bygdegårdar
- trossamfundens församlingslokaler
- andra privata fastigheter (så som köpcentrum).



### Att fundera på:

- Finns det kommunala fastigheter som har installerat reservkraft eller inkopplingspunkter för reservkraft och därför kan vara lämpliga att använda som trygghetspunkter?
- Om det finns, vilken typ av verksamhet bedrivs i dessa lokaler? Går verksamheten att stängas ned eller tillfälligt flytta?
- Vissa lokaler kan lämpa sig för att användas under en kortare tid dagtid men sakna kapacitet för övernattnig.
- Ska trygghetspunkterna kunna användas även vid höjd beredskap bör det finnas skyddsrum eller andra skyddande lokaler mot krigshandlingar i nära anslutning till trygghetspunkten.
- Ska trygghetspunkten användas för dygnet runt -vistelse ställs det särskilda krav på brandskyddet.
- Trygghetspunkter behöver inte inrymma alla funktioner i enbart en fastighet. I vissa fall kan flera byggnader användas för att tillgodose olika behov av funktioner.

## Vilken nivå av trygghetspunkt ska upprättas?

Trygghetspunkter kan finnas på olika nivåer, det vill säga vara utformade på olika sätt för att kunna vara användbara alltifrån kortare tid till att omfatta en dygnet runt-vistelse:

- **Nivå 1:** Endast användbar under en kortare tid, exempelvis under några få timmar dagtid.
- **Nivå 2:** Trygghetspunkten ska kunna användas av invånarna stora delar av dygnet, dock inte för övernattnig.
- **Nivå 3:** Trygghetspunkten ska kunna användas för en dygnet runt-vistelse.

Nivån på trygghetspunkten ställer olika krav på vad som bör finnas där. En trygghetspunkt där människor kan övernatta ställer mycket högre krav än en som endast är öppen några få timmar. Detsamma gäller om det i lokalen ska kunna serveras någon typ av måltid. Trygghetspunktens funktioner kan också variera beroende på vad som har inträffat och hur länge samhällsstörningen pågår.



### Läs mer

[Att upprätta trygghetspunkter \(energimyndigheten.se\)](#)

### Servicepunkter

Servicepunkter ger tillgång till service i landsbygder i vardag genom att vara ett nav (som mötesplats, information, tillgång till livsmedel) och kan vid en samhällsstörning också fungera som en service och trygghetspunkt (SOT punkt). En fördel med detta är att både invånare och de som ska bemanna trygghetspunkten i stor utsträckning redan är bekanta med såväl lokalisering som vilken typ av stöd som finns att få. I vissa kommuner bemannas servicepunkterna av frivilligorganisationer som vid en samhällsstörning också har i uppgift att bemanna platsen som en trygghetspunkt.

[Servicepunkter \(tillvaxtverket.se\)](#)

[SOT-projektet tryggar servicen vid samhällsstörningar \(lansstyrelsen.se\)](#)

## Beslut

Utifrån underlaget som tagits fram i processens tidigare steg bör kommunen fatta beslut om en övergripande inriktning för trygghetspunkter. Inriktningen bör innehålla beslut om antal trygghetspunkter som ska kunna upprättas i kommunen, val av lokal och nivå för trygghetspunkterna.

Det är även viktigt att slå fast vem som ansvarar för förvaltningen av trygghetspunkterna.

Beslut om inriktning bör fattas av lämplig nivå i kommunen.



## Plan och åtgärder för trygghetspunkter

För varje trygghetspunkt bör det finnas en plan för vilka funktioner som ska finnas, vilken personalförsörjning som behövs och vilken utrustning som krävs samt en plan för hur trygghetspunkten ska aktiveras.

### Funktioner som bör finnas

En grundnivå av funktioner bör finnas på trygghetspunkterna så som

- **Information och kommunikation.** Få nyheter och information, möjlighet att ringa, ladda telefon, wifi, använda dator, information på flera språk och som är anpassad utifrån ålder och funktion, förmåga att kunna larma SOS Alarm, distribuera tryckt material, affischer och tryckta budskap vidare till hushållen.
- **Fjärrvärme och eventuell fjärrkyla.** Eftersom flera av de byggnader som kommer att användas för trygghetspunkter troligen värms upp med fjärrvärme är det lämpligt att kommunen planerar för ett scenario där fjärrvärmen slås ut på grund av elbortfall. Det bör finnas en plan för fjärrvärmedistributionen inom kommunen, men kommunen kan också kompensera med alternativa värmekällor så som installerade olje-, värme- eller gaspannor.
- **El.** Utrusta trygghetspunkter med fast reservkraft eller vara förberedda för inkoppling av mobil reservkraft. Även olika former av ödrift genom sol- och vindkraft kan vara ett alternativ för energiförsörjning till trygghetspunkter. Att tänka på vid planering för reservkraft är dimensioneringen så att reservkraften klarar att fylla behoven (uppvärmning och kök kräver exempelvis mycket eleffekt medan belysning och annan elektronisk utrustning förhållandevis lite).
- **Dricksvatten.** Tillgång till dricksvatten för att kunna servera dryck. Trygghetspunkter bör även inkluderas i kommunens nödvattenplanering.

En trygghetspunkt kan bli en plats där en nödvattentank ställs upp, alternativt förbereds för trycksättning med nödvatten. Dock måste hänsyn tas till att det tar tid innan nödvattenförsörjningen är på plats och fungerar, vilket innebär att annan lösning behövs för att få tillgång till vatten under tiden.

- **Hygien och sanitet (toalett, dusch).** Vid ett omfattande elavbrott kan den kommunala vatten- och avloppsförsörjningen sluta fungera. Kommunen bör därför ha en beredskap för ett sådant scenario och vid behov försöka säkerställa behoven på något annat sätt. Exempelvis kan kommunen upprätta avtal med ett VA-bolag eller en privat leverantör om nödtoaletter eller duschcontainrar.
- **Robusta elektroniska kommunikationer både för kommunikation med andra kommunala verksamheter och andra aktörer samt för att stötta personer som vistas på platsen.** Rakel är ett exempel men andra robustgörande åtgärder som kommunen kan vidta är:
  - meddela trygghetspunktens geografiska plats till länsstyrelsen så att det finns underlag för regional planering med både el- och telekombolag samt PTS
  - teckna avtal om elektroniska kommunikationstjänster med högre robusthet (med krav på till exempel dubbla förbindelser, krav på reservkraft etc.)
  - föra dialog med stadsnätet i kommunen (ofta kommunalägt bolag) kring åtgärder för att höja robustheten
  - vara medveten om vilka förstärkningsresurser som finns att tillgå vid akuta situationer, till exempel mobila basstationer som kan avropas via PTS.
- **Livsmedel.** För trygghetspunkter på nivå 2 och 3 finns det även behov av att tillhandahålla viss försörjning av livsmedel och måltider, medan det vid nivå 1 kan vara tillräckligt att kunna tillhandahålla dryck samt, vid behov

lättare förtäring. Olika målgruppers behov behöver tas med i planeringen, till exempel för barn och äldre. Även måltidslösningar för trygghetspunktens personal kan behöva säkerställas. Kommunen kan själv stå för dessa lösningar men också förbereda genom avtal med andra livsmedelsleverantörer och/eller leverantörer av färdiglagad mat.

Exempel på kompletterande funktioner hos en trygghetspunkt är:

- **Drivmedel och bränsle.** Införskaffa drivmedel genom avtal med drivmedelsstationer med reservkraft och/eller upprätta mellanlager som kommunen själv har kontroll över.
- **Övernattning**
- **Krisstöd**
- **Hälso- och sjukvård** så som basal sjukvård
- **Familjehörna med möjlighet för lek och vila**
- **Fysiskt skydd** (bland annat skyddsrum och verksamhet för utrymning och inkvartering)
- **Utrymning och inkvartering**
- **Ordning och säkerhet:**
  - ordningsvakter
  - behörighetskontroller för in- och utpassering
  - byggnadstekniska åtgärder (ex brandlarm, stängsel, fordonshinder).



#### Läs mer

[Reservkraft för trygghetspunkter \(energimyndigheten.se\)](#)

[Kunskapsstöd till offentlig sektor \(energimyndigheten.se\)](#)

[Strategi för att lindra en värmekris \(energimyndigheten.se\)](#)

[Reservkraft \(msb.se\)](#)

[Kontinuitetshantering \(msb.se\)](#)

#### Se även



[Handbok i kommunal krisberedskap – Energiförsörjning.](#)



[Handbok i kommunal krisberedskap – Elektroniska kommunikationer.](#)

## Personalförsörjning

För att trygghetspunkterna ska fungera krävs att de bemannas med utbildad personal. Det kan vara antingen kommunens egen personal eller frivilligorganisationer som åtagit sig uppdraget och fått utbildning. Kommunens planering behöver säkerställa att personal finns tillgänglig över tid för att täcka olika behov.

Nedan följer exempel på personal för en trygghetspunkt:

- Kommunikatörer som kan förse invånarna med information.
- Personal som kan hantera Rakel för intern och vid behov extern kommunikation.
- Driftpersonal/tekniskt kunnig personal som kan hantera reservkraft, telefoni, it och tekniska delar kring värmeförsörjning etc.
- Personal som kan distribuera livsmedel.
- Personal som kan hantera utrustning för nödvattenförsörjning.
- Driftpersonal för skötsel, städning och underhåll av lokaler.
- Personal för att bedriva barnomsorg.
- Vård- och omsorgspersonal inklusive krisstöd.
- Väktare eller ordningsvakter.
- Personal som kan leda utrymning och evakuering.

Det bör även finnas personal och kommunikationsmaterial för att kommunicera på flera språk.

## Behov av utrustning

Utrustning som kan behövas:

- reservkraft
- reservvärmepannor (oljepannor)
- nödvattentankar eller möjlighet att trycksätta vattenledningar genom nödvatten
- första hjälpen-materiel, hjärtstartare
- utrustning för släckning av brand och för livräddning vid brand eller annan olycka
- latrinkärl och påsar
- hygienartiklar
- tv, radioapparater, kortvågsradio, telefoner, raket-terminaler
- laddningsmöjligheter för stora mängder av mobiltelefoner
- sängar, filter, liggunderlag med mera
- utrustat kök, köksgeråd/engångsartiklar med mera för förvaring och servering av mat
- livsmedel som levereras till trygghetspunkten via kommunens egna lager eller från extern leverantör
- bilar/motorcyklar för att kunna transportera människor, överföra information eller varor (ordonnans).

## Aktivering av trygghetspunkten

Orsaken till att en trygghetspunkt behöver aktiveras kan variera. Valet av lokal för trygghetspunkten kan även påverka hur snabbt trygghetspunkten kan aktiveras, till exempel om lokalen har en annan verksamhet som måste flyttas eller ställas in.

### Att fundera på:

- Vem/vilka beslutar om att aktivera trygghetspunkten?
- Vem har ansvar för att starta upp arbetet på trygghetspunkten?
- Hur bemannas trygghetspunkten och hur tillgodoses uthålligheten i bemanningen?
- Övriga ramar och regler som är beslutade för trygghetspunkten.
- Skapa en rutin för uppföljning av planerna för trygghetspunkter.
- Skapa en rutin för testkörning av trygghetspunkternas reservkraftverk.
- Hur många kan tas emot och få hjälp på trygghetspunkten?
- Vilka robustgörande åtgärder har kommunen för att säkerställa robusta elektroniska kommunikationer?
- Hur tillgänglighetsanpassas lokaler?
- När och hur avvecklas trygghetspunkten och vem ansvarar för detta?





## Kommunikation till allmänheten

Det är viktigt att kommunen redan i förväg, innan en kris har inträffat, har kommunicerat ut till invånarna var trygghetspunkter kommer att upprättas samt vad de kan förväntas få hjälp med där. Det är också viktigt att kommunen i förväg varit tydlig med var invånarna kan få tillgång till nödvändig information om en samhällsstörning inträffar. Kommunen bör också kommunicera att invånarna har ett eget ansvar för hemberedskap och att det egna hemmet många gånger är den tryggaste platsen.

Kommunen behöver även ha en plan för hur information om trygghetspunkterna ska nå ut till invånarna vid en allvarlig samhällsstörning. Ett sätt kan vara att informera via den lokala radio P4-stationen, som har beredskap för att kunna sända även vid elavbrott. Om elektroniska kommunikationer fortfarande fungerar under händelsen kan även information via webben vara ett alternativ. Vid till exempel ett långvarigt elavbrott finns risk för att även internet och telefoni slutar att fungera. Då är det bara radiosändningar via lokala P4-stationen som fungerar om kommunen snabbt vill nå ut med information till sina invånare. Vid ett sådant scenario är det viktigt att kommunen redan tidigare har arbetat aktivt med att informera invånarna om att det är via radio som information kommer att förmedlas.

Kommunen behöver även planera för och avtala om redundanta lösningar för kommunikation mellan trygghetspunkterna och andra aktörer samt med andra delar av kommunen. Rakel är ett digitalt radiokommunikationssystem som används av aktörer inom allmän ordning, säkerhet, hälsa och försvar. Med Rakel kan medarbetare inom samhällsviktig verksamhet kommunicera säkert och effektivt i vardag, kris och höjd beredskap. Rakels infrastruktur är byggd för att klara svåra väderförhållanden och långa elavbrott. Rakel ska även fungera när andra system ligger nere, till exempel vid elavbrott, överbelastningar eller andra störningar i mobiltelefoni och it-system.

### Att fundera på:

- Hur kommunicerar kommunen trygghetspunkternas lokalisering och syfte till befolkningen?
- Vilka kan förvänta sig hjälp och när?
- Vilka olika språk behöver kommunikationsmaterial tas fram för?
- Kommunicera ut vad invånarna kan få hjälp med och vad som ligger inom individens eget ansvar.

### Exempel på arbeten med trygghetspunkter

Flera kommuner beskriver på sina respektive webbplatser att det finns trygghetspunkter som invånarna kan vända sig till vid en samhällsstörning, vilka kan ge inspiration till andra kommuner som arbetar med att ta fram trygghetspunkter. Här nedan är några exempel:

[Eksjöes trygghetspunkter \(krisinformation.se\)](http://krisinformation.se)

[Trygghetspunkter \(kristianstad.se\)](http://kristianstad.se)

[Trygghetspunkter, vid långa strömavbrott \(jonkoping.se\)](http://jonkoping.se)

[Trygghetspunkter \(Trollhättan.se\)](http://trollhattan.se)

[Trygghetspunkter i Linköping \(linkoping.se\)](http://linkoping.se)

[Handlingsplan för trygghetspunkter \(pitea.se\)](http://pitea.se)

[Trygg och säker \(vasteras.se\)](http://vasteras.se)

[Kris och krisberedskap \(sollentuna.se\)](http://sollentuna.se)

[Förevisning och övning i att etablera mobil trygghetspunkt \(fak.se\)](http://fak.se)

[SOT-projektet tryggar servicen vid samhällsstörningar \(lansstyrelsen.se\)](http://lansstyrelsen.se)





**Ett samarbete mellan:**



**Myndigheten för  
samhällsskydd  
och beredskap**



**Sveriges  
Kommuner  
och Regioner**